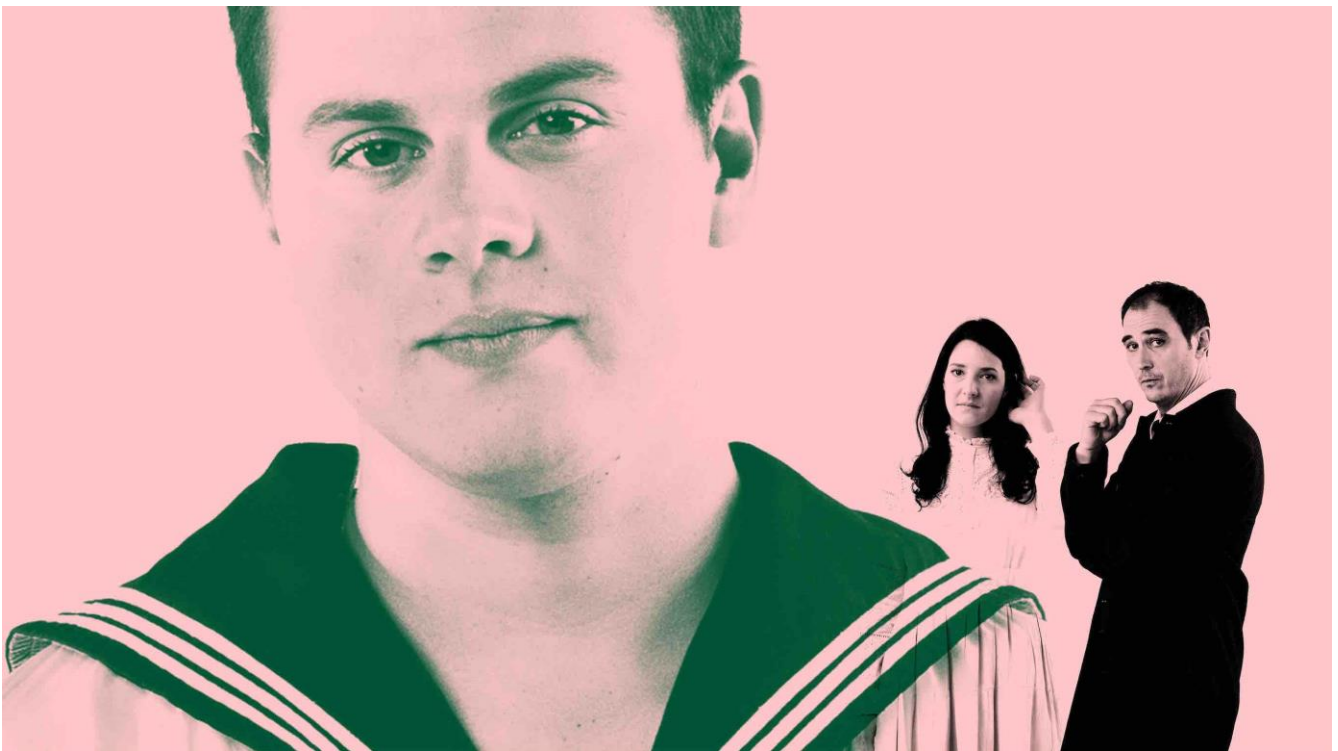


COMMUNIQUÉ

Fanny et Alexandre d'Ingmar Bergman
Une ode à la vie et au pouvoir de l'art

« Le monde est un repère de brigands et la nuit tombe [...] C'est pour cela qu'il est nécessaire et pas du tout honteux de se réjouir de notre microcosme, de la bonne chair, d'un tendre sourire, des arbres en fleurs et des valse. »
Gustav Adolf



Du 30 janvier au 23 février 2019, le Théâtre Denise-Pelletier présente **Fanny et Alexandre** d'Ingmar Bergman (1918-2007), adapté du roman par le duo **Sophie Cadieux** et **Félix-Antoine Boutin** qui cosignent également la mise en scène. Cette œuvre phare du réalisateur et metteur en scène suédois est imprégnée de son enfance alors qu'il observait, fasciné, le monde des adultes. Bergman a dit : « Fanny et Alexandre représente la somme totale de ma vie en tant que réalisateur ».

Le roman tiré du scénario de son film-testament – Bergman consacra le reste de sa vie au théâtre – nous plonge dans une vision onirique et fantasmagorique de l'enfance, la sienne, oscillant entre le réel et la fiction. Dans cette œuvre, Ingmar Bergman fait ressurgir les sensations, immortalisant les moments les plus précieux et remplis d'amour de son enfance, les plus magiques, les plus troublants aussi, ces moments qui contribueront à forger son âme d'artiste. L'histoire est si belle, comme une sorte de jeu de vie et de mort, à travers les yeux d'un frère et d'une sœur qui absorbent la réalité comme si c'était du théâtre.

Plus qu'une somptueuse chronique familiale, *Fanny et Alexandre* est conçue comme une ode à la vie, où les joies d'une truculente famille bourgeoise et anticonformiste s'opposent à la rigueur extrême du puritanisme religieux.

Les créateurs, Félix-Antoine Boutin (*Koalas, Petit guide pour disparaître doucement*) et Sophie Cadieux (*Tu iras la chercher, Gamètes*), mettent en scène une troupe de neuf interprètes pour raconter les chapitres de cette fresque, traçant les justes sentiments qui voyagent entre mensonge et vérité, et qui créent la vie.

Synopsis : Émilie et Oscar Ekdahl, dirigent un théâtre, sur scène comme en coulisses ! Alors que réalité et fiction se côtoient au quotidien, le bonheur est palpable dans cette famille d'artistes et d'anticonformistes, jusqu'à la mort du père. Témoin privilégié des joies, des drames de la famille et de la reconquête de la liberté, Alexandre, le fils de 10 ans, accompagné de sa petite sœur Fanny, scrute l'âme humaine pour mieux s'émanciper et comprendre le pouvoir de l'art dans sa vie.

« Nous avons consacré un an à adapter le texte pour la scène, dit Sophie Cadieux. Nous en avons gardé l'essence, bien sûr, mais apporté un souffle personnel. Le spectacle met l'emphase sur comment Alexandre voit le monde et le transforme pour construire sa propre vie. »

« Quand j'ai vu le film pendant mon adolescence, en pleine quête de devenir un artiste, j'ai été saisi par le foisonnement créatif ; ça a été une sorte de validation de mon désir d'inventer ma vie en laissant croître mon imaginaire, dit le metteur en scène Félix-Antoine Boutin. Pour moi, *Fanny et Alexandre* célèbre la liberté et le courage de créer, une sorte d'hommage au pouvoir de l'art. »

Quelques notes biographiques

Ingmar Bergman – Suède, 1918 -2007

Fils d'un pasteur luthérien qui lui prodigue une éducation rigoureuse, Ingmar Bergman éprouve très tôt une fascination pour le monde du spectacle, créant dès son plus jeune âge des numéros de marionnettes avec sa sœur. Après des études universitaires en histoire et en littérature, il se consacre dès 1938 à sa première passion qu'il ne délaissera jamais : le théâtre. Il accède à la reconnaissance internationale au milieu des années 50 et devient une figure majeure du cinéma moderne. La liste de ses films est longue mais parmi les plus marquants, *Les Fraises sauvages* (1958), *Persona* (1966), *Cris et Chuchotements* (1972), *Scènes de la vie conjugale* (1974), *La Flûte enchantée* (1975) et son dernier film *Fanny et Alexandre* (1982), film-fleuve qui le voit replonger dans ses souvenirs d'enfance. Il vivra encore 25 ans où il se consacrera à la télévision et poursuivra sa carrière de metteur en scène au théâtre.



Sophie Cadieux : adaptation et mise en scène

Artiste multidisciplinaire, Sophie Cadieux a fait son propre chemin dans le milieu théâtral montréalais, en alignant plus d'une trentaine de titres. Femme réfléchie et audacieuse, c'est au cours d'une résidence de trois ans à Espace Go que la comédienne a posé un regard sur son rôle d'artiste, sur sa vie de femme et sur la trace qu'elle laisse à travers les traces des autres, ainsi que pour faire vibrer des projets artistiques qui lui tiennent à cœur. C'est aussi à Espace Go, en mars 2014, qu'elle a signé sa première mise en scène, d'une pièce intitulée *Tu iras la chercher* de Guillaume Corbeil. Elle poursuit depuis cette

discipline et met en scène *Gamètes* (2017) de Rébecca Déraspe. En 2016, elle est récipiendaire du Prix de la critique de l'AQCT - Meilleure interprétation féminine pour la pièce *4:48 Psychose*, présenté cet automne à Paris avec succès. Récemment, nous avons pu la voir sur les planches de différents théâtres, notamment dans *La Fureur de ce que je pense* d'après des textes de Nelly Arcand, *Toccate et fugue* d'Étienne Lepage, ainsi que *Des arbres* de Duncan Macmillan. Elle mène aussi une carrière florissante au cinéma et au petit écran, nous donnant récemment le bonheur de la voir dans le rôle principal de *Lâcher-prise*, qui lui vaut un Géméau dans la catégorie Meilleur premier rôle féminin – comédie. Elle est aussi cofondatrice du Théâtre de la Banquette arrière.



Félix-Antoine Boutin : adaptation et mise en scène

Diplômé en interprétation de l'École nationale de théâtre du Canada en 2012, Félix-Antoine Boutin fonde à sa sortie Création Dans la Chambre, avec la scénographe Odile Gamache et l'éclairagiste Julie Basse, auxquelles s'ajoutent en 2017 Gabriel Plante en tant que codirecteur artistique. Ce collectif a créé plusieurs spectacles depuis sa fondation : *Un animal (mort)*, *Koalas*, *Message personnel*, *Le sacre du printemps (Tout ce que je contiens)*, *Les dévoilements simples (strip-tease)*, *Archipel (150 Haïkus avant de mourir encore)* et *Orphée Karaoké*. Félix-Antoine Boutin est en résidence de recherche à L'L (Bruxelles) en partenariat avec Montevideo (Marseille) depuis mars 2015. La dernière création de la compagnie, *Petit guide pour disparaître doucement*, est issue de cette recherche. Le metteur en scène a aussi plusieurs fois collaboré avec le CEAD, en créant les *Théâtre à relire* de Claude Gauvreau et de Réjean Ducharme.

Fanny et Alexandre d'Ingmar Bergman

Traduction : **Lucie Albertinti** et **Carl Gustav Bjurström**

Mise en scène et adaptation : **Sophie Cadieux** et **Félix-Antoine Boutin**

Distribution (par ordre alphabétique) : Luc Bourgeois, Rosalie Daoust, Annette Garant, Ariel Ifergan, Renaud Lacelle-Bourdon, Steve Laplante, Patricia Larivière, Ève Pressault, Gabriel Szabo.

Concepteurs et collaborateurs : assistance et régie : Stéphanie Capistran-Lalonde; scénographie : Romain Fabre; costumes : Cynthia St-Gelais; lumières : Julie Basse; conception sonore : Christophe Lamarche-Ledoux; maquillage : Amélie Bruneau-Longpré; accessoires : Fruzsina Lanyi

Une production du Théâtre Denise-Pelletier, à l'affiche du 30 janvier au 23 février 2019

Salle Denise-Pelletier du Théâtre Denise-Pelletier, 4353, rue Ste-Catherine Est, Montréal
Billetterie : 514 253-8974 www.denise-pelletier.qc.ca www.admission.com

-30-

Première médiatique : le jeudi 31 janvier 2019 à 20 h

Relations de presse : Isabelle Bleau Communications
Tél. : 514 933-2523 Cell : 514 992-8319 isabelle.bleau@bellnet.ca